

# Guia do Usuário

# TF800 / TF-MT



Recarregador Automático para Cartuchos de Impressora



# Parabéns!

Você acaba de adquirir o **Tinta Fácil**, produto 100% nacional, de qualidade e econômico, permitindo a recarga da tinta.

Para o funcionamento adequado do seu aparelho, leia atentamente as instruções do manual **Guia do Usuário**. Em caso de dúvida, consulte o fabricante.

## Importante!

Utilize sempre cartuchos originais vazios e tinta original Tinta Fácil, assim você prolonga sua vida útil, aumenta a qualidade de impressão e possibilita a ação de muitas recargas.

Cartuchos remanufaturados podem conter resíduos de tinta de má qualidade, obstruindo a cabeça de impressão, ocasionando problemas na recarga.

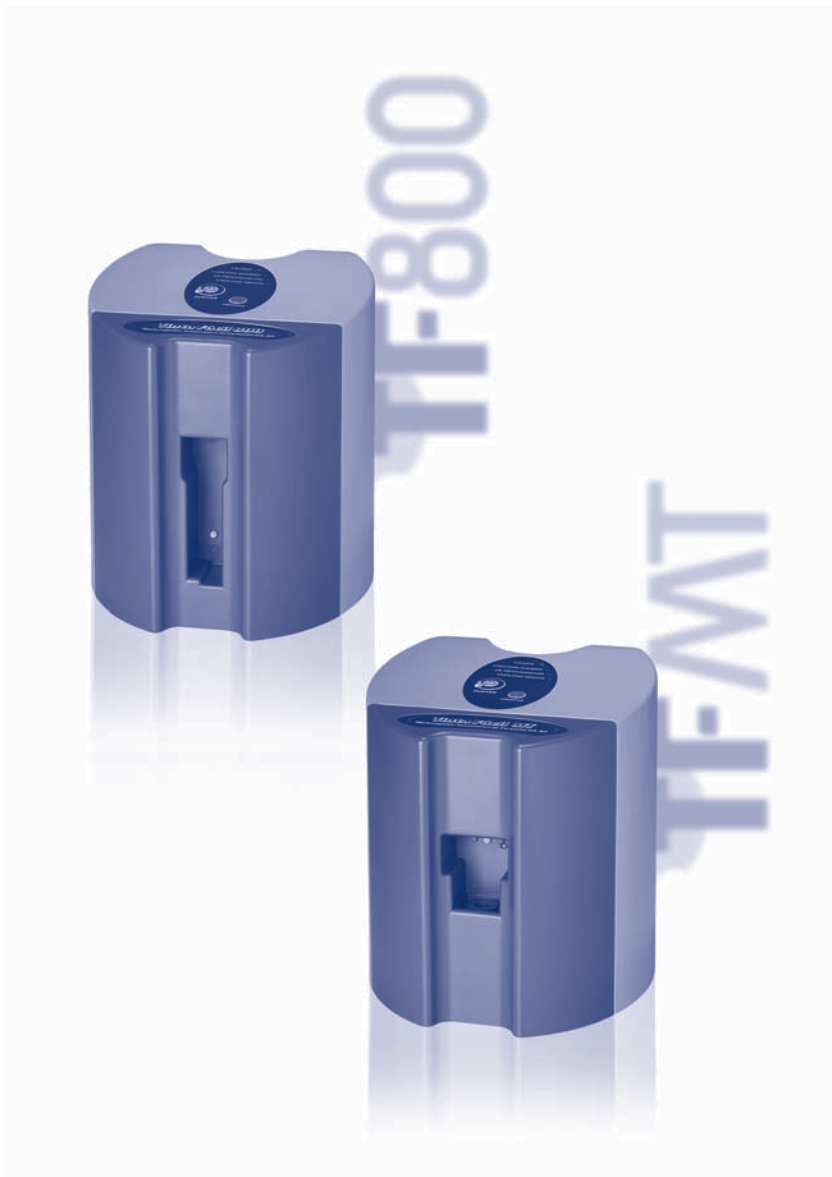
## ATENÇÃO!!!

Este aparelho utiliza um sistema de recarga dos cartuchos injetando a tinta diretamente pela cabeça de impressão. Algumas tintas existentes no mercado possuem densidade ou viscosidade que dificulta a penetração pela cabeça de impressão, forçando a bomba, as conexões e as mangueiras internas da máquina, diminuindo a vida útil do aparelho afetando assim sua garantia.

Para um funcionamento adequado recomendamos o uso de nossa tinta pigmentada que foi especialmente formulada e exaustivamente testada em nosso laboratório.

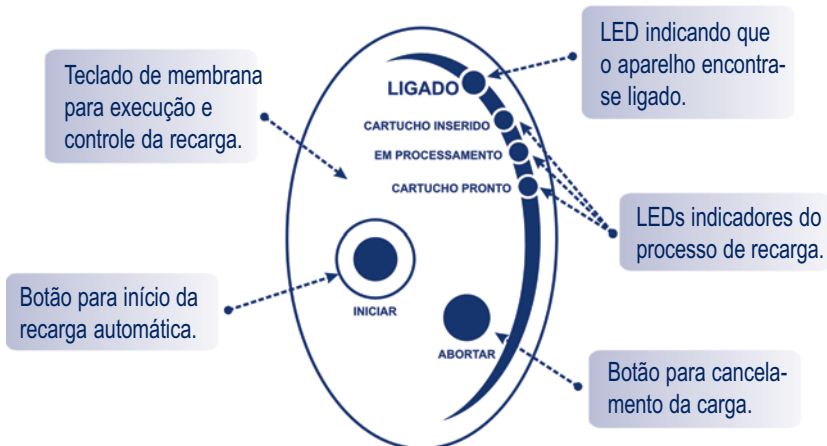
Obs: Esse manual pode sofrer alterações. Consulte regularmente o manual on-line em nosso site na página de demonstração, ou diretamente no seguinte link disponível para Download:  
[www.tintafacil.com.br/manual\\_800mt.pdf](http://www.tintafacil.com.br/manual_800mt.pdf)

Este manual contém instruções para uso  
dos aparelhos TF800 e TFMT

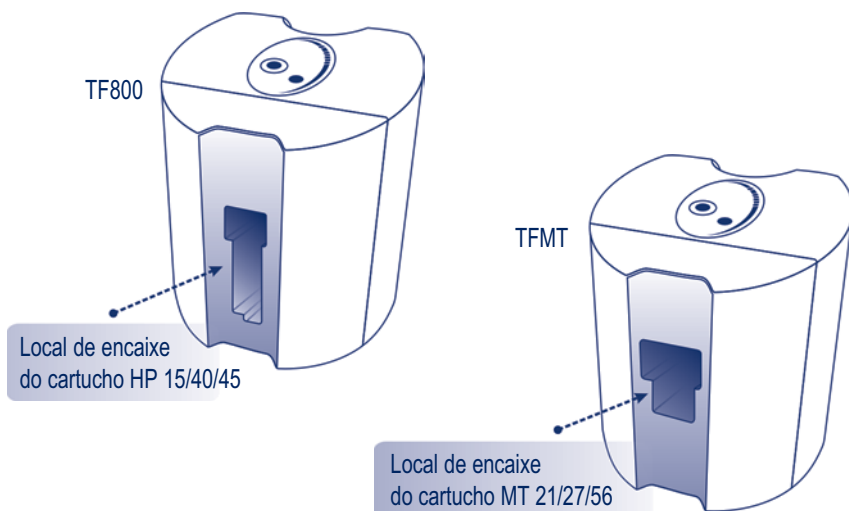


# 1. Instruções Importantes

## ● Painel de Controle



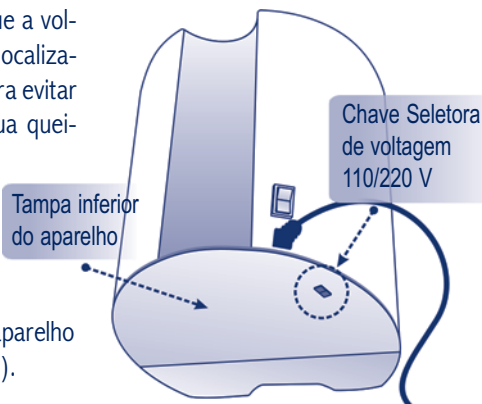
## ● Conexões



## 2. Ligando seu Aparelho

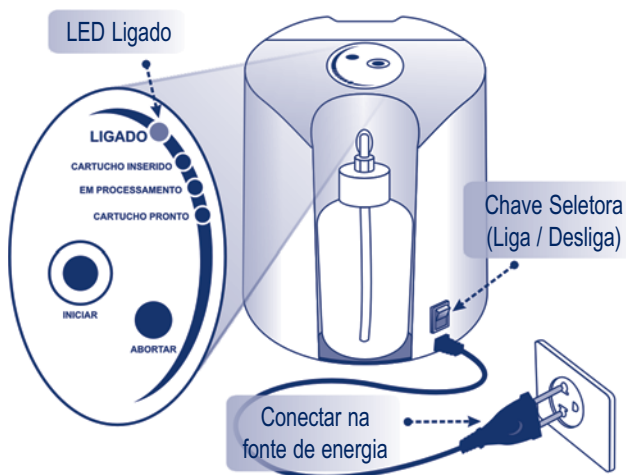
### ● Chave Seletora de Voltagem

Antes de utilizar o aparelho verifique a voltagem na Chave Seletora, ela está localizada na parte inferior do aparelho. Para evitar acidentes que possam provocar sua queima, a chave vem selecionada de fábrica na voltagem de 220 volts. Por isso, selecione a chave na voltagem adequada para seu funcionamento. Em alguns modelos, esta chave não existe. Neste caso o aparelho é bivolt automático (90 a 240 volts).



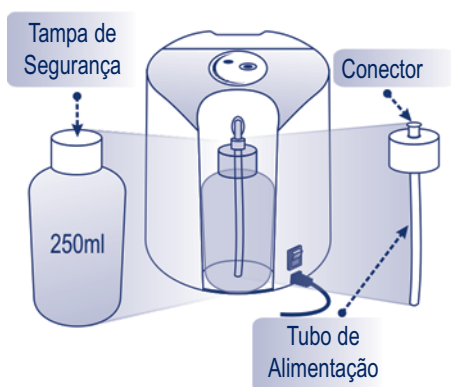
### ● Fonte de Energia

Conecte o cabo na fonte de energia. Ligue a Chave Seletora (Liga/Desliga), localizada na parte inferior do aparelho. Verifique se no teclado de controle, localizado na parte superior do aparelho, o LED correspondente a LIGADO, encontra-se aceso (caso isso não ocorra, consulte o item Resumo de Operações na página 13).



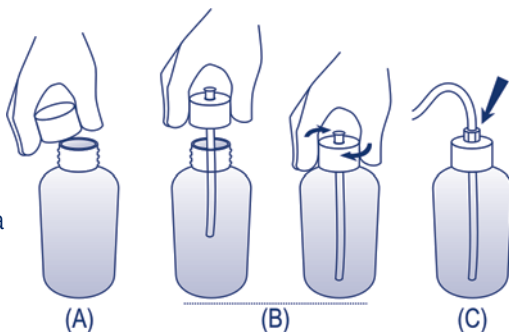
## ● Tubo Coletor de Tinta

O aparelho contém 1 recipiente de tinta preta de 250ml original Tinta Fácil com uma tampa de segurança e outra tampa acoplada ao tubo de alimentação de tinta.



## ● Encaixe do Tubo

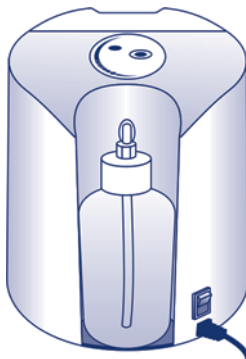
- Retire a tampa de segurança.
- Insira o tubo de alimentação e rosqueie a tampa.
- Conecte a mangueira da máquina ao conector da tampa.



## ● Aparelho Pronto

Insira o tubo flexível excedente para dentro do aparelho.

Parabéns! Seu aparelho Tinta Fácil está pronto para ser utilizado.



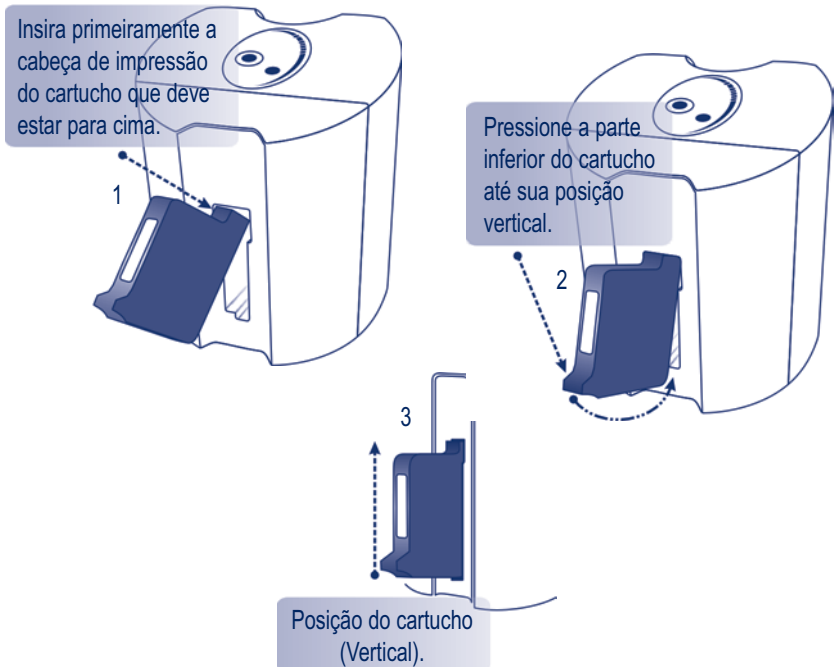
## 3. Processo de Recarga

### Importante!

Antes de inserir o cartucho é necessário limpar o excesso de tinta acumulado na cabeça de impressão, utilizando papel absorvente umedecido.

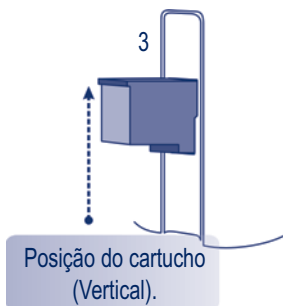
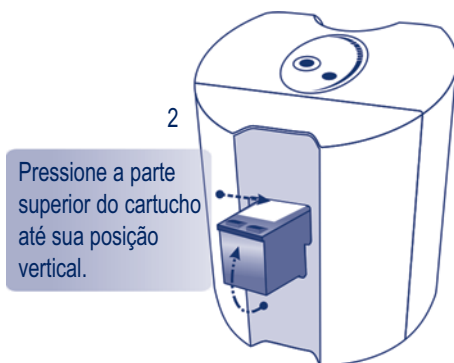
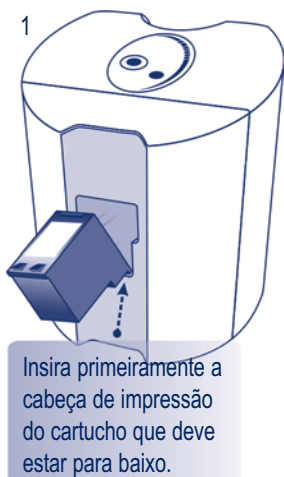
### ● Inserção do Cartucho Mods. 15 / 40 / 45 (TF800)

Leia com atenção as Dicas para Recarga (página 12) para garantir o sucesso da operação. Insira o cartucho seguindo as etapas 1, 2 e 3.



- Inserção do Cartucho  
Mods. 21 / 27 / 56 (TFMT)

Leia com atenção as Dicas para Recarga (página 12) para garantir o sucesso da operação. Insira o cartucho seguindo as etapas 1, 2 e 3.



- **Recarregando o Cartucho (TF800 /TFMT)**

Verifique se o LED, correspondente a Cartucho Inserido encontra-se aceso (caso isso não ocorra, consulte o item Resumo de Operação na página 13).

Clique no botão Iniciar do teclado.

Certifique-se que o LED correspondente a Em Processamento esteja piscando (caso isso não ocorra, consulte o item Resumo de Operação na página 13).

Antes de retirar o cartucho do aparelho certifique-se que o LED correspondente a Cartucho Pronto esteja piscando.



**Atenção!**

Durante o processo de recarga, o bombeamento de tinta é desativado por alguns segundos para em seguida ser reativado dando continuidade ao processo.

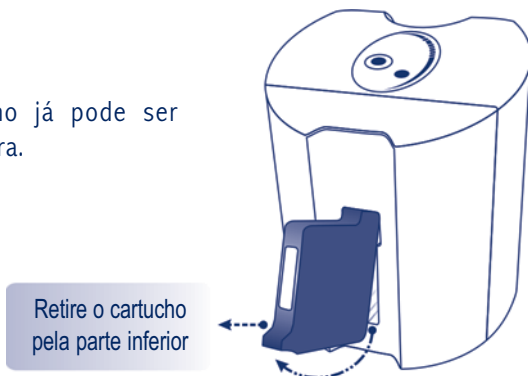
- Retirando o Cartucho  
Mods. 15 / 40 / 45 (TF800)

Verifique se o LED correspondente a Cartucho Pronto está piscando.

Retire o cartucho com cuidado, mantendo-o na mesma posição e limpe o excesso de tinta encontrado na cabeça de impressão usando um papel absorvente umedecido.

Caso esse excesso de tinta escorra para os contatos elétricos, limpe-os também para que não prejudique a comunicação com a impressora.

Pronto! Seu cartucho já pode ser recolocado na impressora.



**Atenção!**

Antes de inserir novamente o cartucho na impressora é necessário limpar o excesso de tinta acumulado na cabeça de impressão, utilizando papel absorvente umedecido.

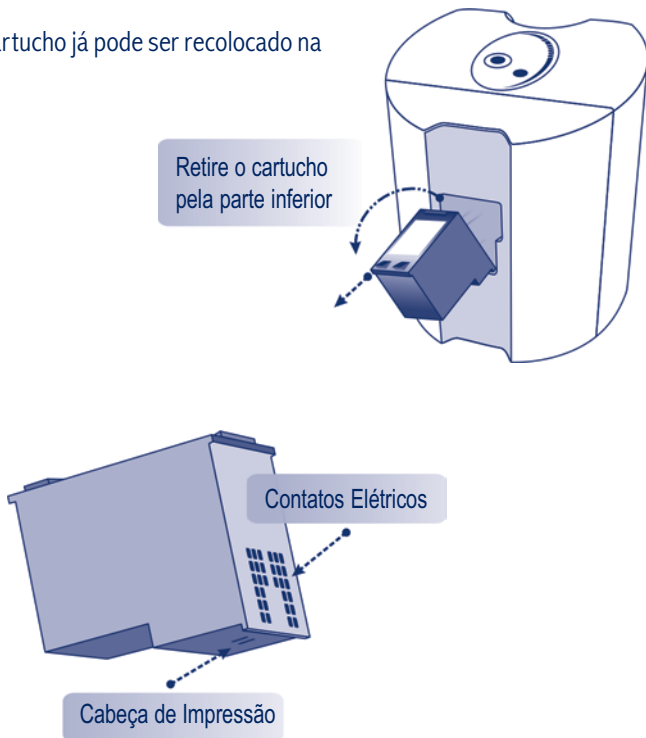
- Retirando o Cartucho  
Mods. 21 / 27 / 56 (TFMT)

Verifique se o LED correspondente a **Cartucho Pronto** está piscando.

Retire o cartucho com cuidado, mantendo-o na mesma posição e limpe o excesso de tinta encontrado na cabeça de impressão usando um papel absorvente umedecido.

Caso esse excesso de tinta escorra para os contatos elétricos, limpe-os também para que não prejudique a comunicação com a impressora.

Pronto! Seu cartucho já pode ser recolocado na impressora.



## 4- Dicas de Recarga

---

### ● Muito Importante

1- Procure recarregar o seu cartucho assim que perceber que a tinta está acabando. Nunca deixe o cartucho vazio por tempo prolongado para que a tinta não resseque e obstrua os microejetores, localizados na cabeça de impressão, prejudicando a qualidade de impressão e dependendo do grau de obstrução, impossibilita sua recarga. Lembre-se: Quanto antes for feita a recarga, menor será a perda de qualidade de impressão do cartucho.

---

---

2- Muito cuidado com o manuseio do compartimento de tinta. Em caso de acidente, não será possível retirar tinta da roupa, do carpete, etc. Evite contato com os olhos, caso isso ocorra, lave com bastante água e procure um médico.

---

---

3- Antes de recarregar seu cartucho, recomendamos a limpeza da cabeça de impressão (página 9) com um papel absorvente umedecido com água para retirar o excesso de tinta ressecada que se encontra depositada. Jamais utilize qualquer tipo de produto químico como álcool, acetona, etc.

---

---

4- Após a recarga do cartucho, retire o excesso de tinta da cabeça e limpe os contatos elétricos com um papel absorvente umedecido com água. Os contatos elétricos são responsáveis pela comunicação entre a impressora e o cartucho, caso estejam sujos a impressora poderá rejeitá-lo acusando problema no mesmo.

---

---

5- Cuidado ao manusear seu cartucho durante o processo de recarga desde sua retirada da impressora até seu retorno. Quedas e batidas, mesmo quando leves, podem danificar a parte elétrica, inutilizando o cartucho.

## 5- Resumo de Operações

Problema	Possível Causa	Solução
LED “Aceso” encontra-se apagado.	<ul style="list-style-type: none"><li>• Não há entrada de energia no aparelho.</li><li>• Energia insuficiente.</li></ul>	<ul style="list-style-type: none"><li>• Verifique se o cabo elétrico está ligado.</li><li>• Verifique a chave seletora de voltagem.</li></ul>
LED “Cartucho Inserido” apagado.	Cartucho não foi inserido adequadamente.	Verifique se o cartucho está inserido corretamente.
LED “Em Processamento” apagado.	Botão iniciar não foi devidamente pressionado.	Tente pressionar novamente o botão “Iniciar”.
Vazamento de tinta poucos segundos após o início da recarga.	Cartucho tem a cabeça de impressão obstruída por tinta ressecada por longo período.	Sem solução, cartucho impróprio para recarga.
Vazamento de tinta após mais de 30 segundos do início da recarga.	Cartucho estava cheio antes da recarga e agora encontra-se demasiadamente cheio.	Com o cartucho devidamente inserido, pressione a tecla abortar e aguarde o LED “Em processamento” apagar.
Impressora acusa problema no cartucho.	Parte elétrica suja dificultando a comunicação.	Seguir “Dicas” de como limpar o cartucho.
Após seguir “Dicas” de como limpar o cartucho a impressora continuar acusando problemas.	Parte elétrica do cartucho danificada por uso prolongado quando vazio, queda ou batida.	Sem solução, cartucho impróprio para recarga.
Os Leds funcionam normalmente durante o ciclo de recarga mas não se escuta a bomba funcionando.	Cartucho recarregando com volume de tinta maior que sua capacidade.	Coloque o cartucho na máquina e pressione “Abortar”, após 3 seg. retire o cartucho imediatamente.

## Conheça Outros Produtos da Linha Profissional Tinta Fácil

### TF800 FLEX

A TF800FLEX foi projetada especialmente para profissionais da área de recarga pois recarrega todos os cartuchos de tinta preta com cabeça de impressão HP e Lexmark.

### TFColor

A TFColor é uma máquina projetada especialmente para profissionais da área de recarga, pois recarrega todos os cartuchos de tinta colorida do mercado!

**Atenção!**

Compre somente tinta original.



**SAC**



Para maiores informações,  
consulte o Sac Tinta Fácil

São Paulo (11) **3668.8068**

[www.tintafacil.com.br](http://www.tintafacil.com.br)